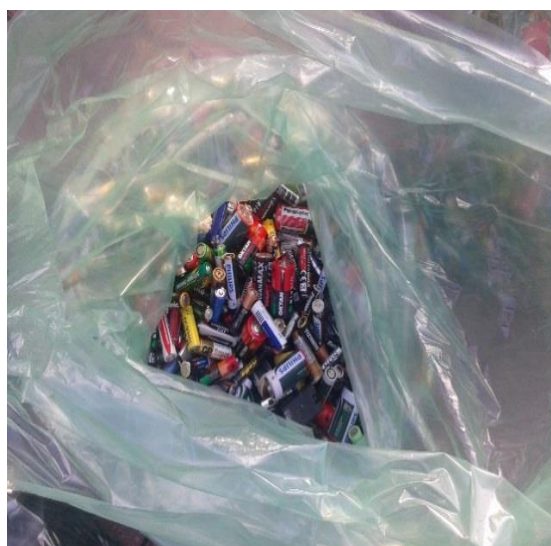




Gmina Barcin



ANALIZA STANU GOSPODARKI ODPADAMI KOMUNALNYMI ZA ROK 2015

Barcin, 2016

Spis treści

I. WPROWADZENIE.....	3
1. Cel przygotowania analizy	3
2. Regulacje prawne wykorzystane przy sporządzaniu analizy	4
II. ANALIZA STANU GOSPODARKI ODPADAMI KOMUNALNYMI.....	5
1. Liczba mieszkańców Gminy Barcin	5
2. Ilość i strumień odpadów komunalnych wytworzonych na terenie Gminy Barcin	7
3. Przyjęty system gospodarowania odpadami komunalnymi na terenie Gminy Barcin	8
4. Liczba właścicieli nieruchomości niezamieszkałych, którzy nie zawarli umowy na odbiór odpadów komunalnych oraz wywóz nieczystości ciekłych.	9
5. Potrzeby inwestycyjne związane z gospodarowaniem odpadami komunalnymi	10
6. Możliwości przetwarzania zmieszanych odpadów komunalnych, odpadów zielonych oraz pozostałości z sortowania i pozostałości z mechaniczno – biologicznego przetwarzania odpadów komunalnych przeznaczonych do składowania.	10
7. Ilość zmieszanych odpadów komunalnych, odpadów zielonych odbieranych z terenu gminy oraz powstających z przetwarzania odpadów komunalnych pozostałości z sortowania i pozostałości z mechaniczno – biologicznego przetwarzania odpadów komunalnych przeznaczonych do składowania.	12
8. Koszty poniesione w związku z odbieraniem, odzyskiem, recyklingiem i unieszkodliwianiem odpadów komunalnych.....	21
III. PODSUMOWANIE FUNKCJONUJĄCEGO STANU SYSTEMU GOSPODAROWANIA ODPADAMI KOMUNALNYMI PROWADZONEGO NA TERENIE MIASTA I GMINY BARCIN	21

I. WPROWADZENIE

1. Cel przygotowania analizy

Roczna analiza stanu gospodarki odpadami komunalnymi sporządzona jest zgodnie z art. 3 ust. 10 ustawy z dnia 13 września 1996 roku o utrzymaniu czystości i porządku w gminach (tekst jednolity Dz. U. z 2016, poz. 250) celem weryfikacji możliwości technicznych i organizacyjnych gminy w zakresie gospodarowania odpadami komunalnymi, w tym:

- a) możliwości przetwarzania zmieszanych odpadów komunalnych, odpadów zielonych oraz pozostałości z sortowania i pozostałości z mechaniczno – biologicznego przetwarzania odpadów komunalnych przeznaczonych do składowania,
- b) potrzeb inwestycyjnych związanych z gospodarowaniem odpadami komunalnymi,
- c) kosztów poniesionych w związku z odbieraniem, odzyskiem, recyklingiem i unieszkodliwianiem odpadów komunalnych,
- d) liczby mieszkańców,
- e) liczby właścicieli nieruchomości, którzy nie zawarli umowy, o której mowa w art. 6 ust. 1, w imieniu których gmina powinna podjąć działania, o których mowa w art. 6 ust. 6-12,
- f) ilości odpadów komunalnych wytwarzanych na terenie gminy,
- g) ilości zmieszanych odpadów komunalnych, odpadów zielonych odbieranych z terenu gminy oraz powstających z przetwarzania odpadów komunalnych pozostałości z sortowania i pozostałości z mechaniczno – biologicznego przetwarzania odpadów komunalnych przeznaczonych do składowania.

Zakres przedmiotowej analizy obejmuje 2015 rok i sporządzony jest na podstawie sprawozdań złożonych przez podmioty odbierające odpady komunalne od właścicieli nieruchomości oraz podmiot prowadzący na terenie Gminy Barcin stacjonarny Punkt Selektywnej Zbiórki Odpadów Komunalnych.

2. Regulacje prawne wykorzystane przy sporządzaniu analizy

Przy sporządzaniu przedmiotowej analizy wykorzystano przede wszystkim zapisy ustawy o utrzymaniu czystości i porządku w gminach, jak również:

- a) Uchwałę nr XXVI/434/12 Sejmiku Województwa Kujawsko – Pomorskiego z 24 września 2012 r. w sprawie uchwalenia „Planu gospodarki odpadami województwa kujawsko – pomorskiego na lata 2012 – 2017 z perspektywą na lata 2018 – 2023”,
- b) Uchwałę nr XXVI/435/12 Sejmiku Województwa Kujawsko – Pomorskiego z 24 września 2012 r. w sprawie wykonania „Planu gospodarki odpadami województwa kujawsko – pomorskiego na lata 2012 – 2017 z perspektywą na lata 2018 – 2023”,
- c) Ustawę z dnia 14 grudnia 2012 r. o odpadach (Dz. U. z 2013, poz. 21, z późn. zm.),
- d) Rozporządzenie Ministra Środowiska z dnia 29 maja 2012 r. w sprawie poziomów recyklingu, przygotowania do ponownego użycia i odzysku innymi metodami niektórych frakcji odpadów komunalnych (Dz. U. z 2012 r., Nr 645),
- e) Rozporządzenie Ministra Środowiska z dnia 25 maja 2012 r. w sprawie poziomów ograniczenia masy odpadów komunalnych ulegających biodegradacji przekazywanych do składowania oraz sposobu obliczania poziomu ograniczania masy tych odpadów (Dz. U. z 2012 r. Nr 676),
- f) Rozporządzenie Ministra Środowiska z dnia 15 maja 2012 r. w sprawie wzorów sprawozdań o odebranych odpadach komunalnych, odebranych nieczystościach ciekłych oraz realizacji zadań z zakresu gospodarowania odpadami komunalnymi (Dz. U. z 2012 r. Nr 630),
- g) Rozporządzenie Ministra Środowiska z dnia 11 września 2012 r. w sprawie mechaniczno – biologicznego przetwarzania zmieszanych odpadów komunalnych (Dz. U. z 2012 r. Nr 1052),
- h) Rozporządzenie Ministra Środowiska z dnia 12 grudnia 2014 r. w sprawie wzorów dokumentów stosowanych na potrzeby ewidencji odpadów (Dz. U. z 2014 r. poz. 1973),
- i) Rozporządzenie Ministra Środowiska z dnia 9 grudnia 2014 r. w sprawie katalogu odpadów (Dz. U. z 2014 r., poz. 1923),
- j) Rozporządzenie Ministra Środowiska z dnia 11 stycznia 2013 r. w sprawie szczegółowych wymagań w zakresie odbierania odpadów komunalnych od właścicieli nieruchomości (Dz. U. z 2013 r. poz. 122),
- k) Uchwałę nr XIII/115/2015 Rady Miejskiej w Barcinie z dnia 26 listopada 2015 r. w sprawie regulaminu utrzymania czystości i porządku na terenie Gminy Barcin (Dz. Urz. Woj. Kuj-Pom. 2015. Nr 4024),
- l) Uchwałę nr XXX/249/2013 Rady Miejskiej w Barcinie z dnia 26 kwietnia 2013 r. w sprawie regulaminu utrzymania czystości i porządku na terenie Gminy Barcin (Dz. Urz. Woj. Kuj-Pom. 2013. Nr 1899),
- m) Uchwałę nr XXXII/269/2013 Rady Miejskiej w Barcinie z dnia 21 czerwca 2013 r. w sprawie zmiany uchwały nr XXVI/201/2012 Rady Miejskiej w Barcinie z dnia 21 grudnia 2012 r. zmienionej uchwałą nr XXIX/241/2013 Rady Miejskiej w Barcinie z dnia 22 marca 2013 r. w sprawie wyboru metody ustalenia opłaty za gospodarowanie odpadami komunalnymi z nieruchomości zamieszkałych położonych na terenie Gminy Barcin oraz ustalenia wysokości takiej opłaty (Dz. Urz. Woj. Kuj – Pom. 2013 Nr 2318).

II. ANALIZA STANU GOSPODARKI ODPADAMI KOMUNALNYMI

Systemem gospodarowania odpadami komunalnymi na terenie Gminy Barcin, zgodnie z ustawą o utrzymaniu czystości i porządku w gminach objęte zostały tylko i wyłącznie nieruchomości zamieszkałe. Rada Miejska w Barcinie nie skorzystała z możliwości przejścia powyższego obowiązku na nieruchomościach niezamieszkałych, na których powstają odpady wskutek prowadzonej działalności gospodarczej. Wobec powyższego takie podmioty zobowiązane są do zawarcia indywidualnej umowy na odbiór i zagospodarowanie odpadów z jednostką wywozową posiadającą wpis do rejestru działalności regulowanej prowadzonym przez Burmistrza Barcina.

1. Liczba mieszkańców Gminy Barcin

Według informacji będących w dyspozycji Urzędu Miejskiego w Barcinie liczba mieszkańców łącznie z mieszkańcami ze statusem przejściowym zameldowanych na terenie Gminy Barcin na koniec 2015 roku wyniosła **15.306 mieszkańców**.

Systemem gospodarowania odpadami komunalnymi prowadzonym przez gminę objętych zostało według złożonych deklaracji **12.577 mieszkańców** (stan na dzień 31.12.2015 r.). Różnica pomiędzy liczbą osób zameldowanych a zamieszkałych wynika m.in. z pobytu mieszkańców za granicą, w innej miejscowości czy na studiach. Według ustawy o utrzymaniu czystości i porządku w gminach opłatę za gospodarowanie odpadami komunalnymi właściciele nieruchomości zamieszkałych ponoszą za osoby faktycznie przebywające na danej nieruchomości.

Tabela 1: Liczba osób zamieszkałych według złożonych deklaracji o wysokości opłaty za gospodarowanie odpadami komunalnymi.

MIEJSCOWOŚĆ	ULICA	LICZBA MIESZKAŃCÓW
Aleksandrowo		60
Augustowo		100
Barcin Wieś		493
Dąbrówka Barcińska		151
Gulczewo		80
Julianowo		145
Józefinka		113
Kania		225
Knieja		137
Krotoszyn		407
Mamlicz		514
Młodocin		260
Pturek		107
Sadłogoszcz		145
Szeroki Kamień		41
Wolice		392
Zalesie Barcińskie		88
Złotowo		237
Piechcin		
	11 Listopada	191
	Barcińska	125
	Bielawska	152

	Dworcowa	23
	Fabryczna	50
	Okreżna	1058
	Pałacowa	50
	Podgórna	46
	Radłowska	182
	Skalników	242
	Słoneczna	152
	Wiertników	107
	Zaleska	77
Barcin	4 Stycznia	180
	Akacyjowa	16
	Artylerzystów	1288
	Dąbrowiecka	47
	Dra Stanisława Krzysia	32
	Dworcowa	250
	Pałucka	6
	Jana Kasprowicza	214
	Kasztanowa	2
	Klonowa	28
	Jana Kochanowskiego	14
	Marii Konopnickiej	34
	Kościelna	175
	Krotoszyńska	20
	Lipowa	9
	Lotników	1466
	LWP	504
	Łąkowa	8
	Adama Mickiewicza	47
	Mogileńska	123
	Mostowa	3
	Elizy Orzeszkowej	16
	Pakoska	710
	Plac 1 Maja	97
	Podgórna	147
	Polna	378
	Powstańców Wielkopolskich	5
	Bolesława Prusa	3
	Władysława Reymonta	60
	Henryka Sienkiewicza	10
	Juliusza Słowackiego	91
	Świętego Wojciecha	108
	Wyzwolenia	122
	Żnińska	214
RAZEM miasto		6.427
RAZEM wieś		6.150
RAZEM		12.577

W 2015 roku od wszystkich właścicieli nieruchomości zamieszkałych Gmina realizowała obowiązek odbioru i zagospodarowania odpadów komunalnych. Z przeprowadzonych przez pracowników tutejszego urzędu w roku bazowym analiz wynika, że **85,8 %** mieszkańców prowadzi na swoich nieruchomościach segregację odpadów komunalnych, natomiast zaledwie **14,2 %** mieszkańców gromadzi odpady komunalne w sposób nieselektywny.

Obliczenia procentowe dokonano przy założeniach, że:

1. Ogólna liczba mieszkańców według złożonych deklaracji – **12.577**.
2. Liczba mieszkańców, która gromadzi odpady w sposób selektywny – **10.788**.
3. Liczba mieszkańców, która gromadzi odpady w sposób nieselektywny – **1.789**.

Porównując sporządzone w poprzednich latach przez pracownika urzędu obliczenia w zakresie liczby mieszkańców prowadzących segregację odpadów komunalnych na swoich nieruchomościach wynika, że w roku 2015 liczba osób segregujących odpady komunalne wzrosła o 1,8%. Oznacza to, że wśród mieszkańców gminy wzrasta świadomość ekologiczna w zakresie dotyczącym konieczności prowadzenia odzysku odpadów komunalnych.

2. Ilość i strumień odpadów komunalnych wytworzonych na terenie Gminy Barcin

Głównym źródłem powstawania odpadów komunalnych na terenie gminy są:
 - gospodarstwa domowe,
 - obiekty infrastruktury i użyteczności publicznej,
 - przedsiębiorstwa,
 Są to również odpady pochodzące z tzw. terenów otwartych – koszy ulicznych, z targowisk czy z zieleni miejskiej.

Tabela 2: Ilość odpadów komunalnych wytworzonych w 2015 roku w gospodarstwach domowych, sporządzona na podstawie sprawozdań składanych przez podmioty prowadzące działalność gospodarczą w zakresie odbioru odpadów komunalnych:

KOD ODPADU	RODZAJ ODPADU	ILOŚĆ ODEBRANYCH ODPADÓW (Mg)
20 03 01	Niesegregowane zmieszane odpady komunalne	1938,9
20 02 03	Inne odpady nie ulegające biodegradacji	469,4
17 01 01	Odpady betonu oraz gruz betonowy z rozbiórek i remontów	294,3
10 01 01	Żużle, popioły i pyły z kotłów	542,3
15 01 05	Opakowania wielomateriałowe	6,8
17 09 04	Zmieszane odpady z budowy, remontów i demontażu inne niż wymienione w 17 09 01, 17 09 02 i 17 09 03	433,9
20 01 39	Tworzywa sztuczne	99,3
15 01 07	Opakowania ze szkła	131,3

15 01 04	Opakowania z metali	0,3
20 03 07	Odpady wielkogabarytowe	90,7
20 01 32	Leki inne niż wymienione w 20 01 31	0,3
20 01 36	Zużyte urządzenia elektryczne i elektroniczne	0,9
16 02 14	Zużyte urządzenia	0,9
16 06 04	Baterie alkaiczne	0,0
16 80 01	Magnetyczne i optyczne nośniki informacji	0,0
20 03 03	Odpady z czyszczenia ulic i placów	1,5
17 03 80	Odpadowa papa	4,8
15 01 02	Opakowania z tworzyw sztucznych	4,2
15 01 01	Opakowania z papieru i tektury	32,1
20 02 01	Odpady ulegające biodegradacji	161,7
20 01 01	Papier i tektura	8,7
RAZEM:		4.222,30 Mg

łącznie w 2015 roku z terenu gminy Barcin zebrano 4.222,30 Mg odpadów komunalnych.

Tabela 3: łączna ilość zebranych z terenu Gminy Barcin odpadów komunalnych w latach 2013 – 2015.

Lp.	Rok, w którym zostały odebrane odpady komunalne	łączna ilość odpadów komunalnych
1.	2013	3.636,3 Mg
2.	2014	3.945,3 Mg
3.	2015	4.222,30 Mg

Wniosek: Powyższa analiza wykazuje tendencję wzrostową wytwarzanych przez mieszkańców gminy odpadów komunalnych. Oznacza to, że co roku wzrasta w naszej gminie ilość odbieranych przez jednostkę wywozową odpadów komunalnych.

3. Przyjęty system gospodarowania odpadami komunalnymi na terenie Gminy Barcin

Właściciele nieruchomości zamieszkałych, położonych na terenie gminy zostali objęci zgodnie z intencją Rady Miejskiej w Barcinie systemem gospodarowania odpadami komunalnymi. Zapewnienie odbioru i zagospodarowania odpadów przejęła Gmina Barcin. W związku z tym właściciele niniejszych nieruchomości ponoszą na rzecz gminy opłatę za gospodarowanie odpadami komunalnymi.

W przypadku nieruchomości niezamieszkałych np. szkół, przedszkoli, przedsiębiorstw właściciele zobowiązani są do zawarcia stosownej umowy z jedną z firm posiadających wpis do rejestru działalności regulowanej prowadzonego przez Burmistrza Barcina w zakresie odbierania odpadów komunalnych. Częstotliwość

wywozu odpadów musi być jednak dostosowana do zapisów regulaminu utrzymania czystości i porządku w gminie Barcin.

Tabela 4: Wykaz firm posiadających wpis do rejestru działalności regulowanej prowadzonego przez Burmistrza Barcina.

Lp.	Nazwa firmy albo imię i nazwisko przedsiębiorcy	Oznaczenie siedziby i adres	Data wpisania do rejestru
1.	Przedsiębiorstwo Komunalne SANIKONT Radosław Kostuch	ul. Narutowicza 76/57, 88-100 Inowrocław	07.03.2012
2.	Remondis Bydgoszcz Sp. z o.o.	ul. Inwalidów 45, 85-749 Bydgoszcz	13.06.2012
3.	Przedsiębiorstwo Gospodarki Komunalnej i Mieszkaniowej Sp. Z o.o.	ul. Ks. P. Wawrzyniaka 33, 88-100 Inowrocław	24.08.2012
4.	Przedsiębiorstwo Produkcyjno - Usługowe "WODBAR" Sp. z o.o.	ul. Dworcowa 12, 88-190 Barcin	28.11.2012
5.	Przedsiębiorstwo Usług Komunalnych SANITRANS Sp. z o.o.	ul. Przemysłowa 12 86 - 005 Białe Błota	27.03.2013

Opłata za odbiór i zagospodarowanie odpadów komunalnych w 2015 roku pozostała bez zmian w stosunku do roku 2013 oraz 2014 i stanowi wysokość:

- 10,00 zł/osoba/miesięcznie za odpady gromadzone w sposób nieselektywny
- 5,00 zł/osoba/miesięcznie za odpady gromadzone w sposób selektywny.

Do dnia 31.12.2015 r. usługę w zakresie odbioru i zagospodarowania odpadów komunalnych z nieruchomości zamieszkałych wykonuje Przedsiębiorstwo Produkcyjno – Usługowe „Wodbar” Sp. z o.o. w Barcinie, ul. Dworcowa 12, 88 – 190 Barcin.

4. Liczba właścicieli nieruchomości niezamieszkałych, którzy nie zawarli umowy na odbiór odpadów komunalnych oraz wywóz nieczystości ciekłych.

Właściciele nieruchomości niezamieszkałych, którzy nie są obowiązani zgodnie z art. 6 ust. 1 ustawy o utrzymaniu czystości i porządku w gminach do ponoszenia opłat za gospodarowanie odpadami komunalnymi na rzecz gminy np. szkoły, przedszkola, przedsiębiorcy są obowiązani do udokumentowania w formie umowy korzystania z usług firm odbierających odpady komunalne oraz świadczących usługi w zakresie wywozu nieczystości ciekłych.

W przypadkach gdy dany podmiot nie posiadał zawartej umowy lub dowodów uiszczenia opłat za wykonywanie określonej usługi, zgłoszenia o niewywiązywaniu się z obowiązków wynikających z przepisów prawa przekazywane były do Straży Miejskiej w Barcinie.

5. Potrzeby inwestycyjne związane z gospodarowaniem odpadami komunalnymi

W drugiej połowie 2014 roku został uruchomiony Stacjonarny Punkt Selektywnej Zbiórki Odpadów Komunalnych tzw. PSZOK, który znajduje się na terenie byłego składowiska odpadów w miejscowości Barcin Wieś.

Podmiotem odpowiedzialnym za prowadzenie Punktu Selektywnej Zbiórki Odpadów Komunalnych jest PPU „Wodbar” Sp. z o.o. w Barcinie, ul. Dworcowa 12 tel. 52 383 26 06 lub 52 383 64 44. Stacjonarny Punkt Selektywnej Zbiórki Odpadów Komunalnych czynny jest w godzinach od 12 do 18, trzy razy w miesiącu.

Do Punktu Selektywnej Zbiórki Odpadów Komunalnych w dniach i godzinach wskazanych w harmonogramach wywozów odpadów komunalnych można dostarczać:

- odpady biodegradowalne, w tym odpady zielone,
- przeterminowane leki,
- zużyte baterie,
- tekstylia i odzież,
- odpady wielkogabarytowe,
- zużyty sprzęt elektryczny i elektroniczny,
- zużyte akumulatory (w pierwszej kolejności należy oddawać do punktów ich sprzedaży jeżeli istnieje taka możliwość),
- przeterminowane chemikalia (w pierwszej kolejności należy oddawać do punktów ich sprzedaży jeżeli istnieje taka możliwość),
- zużyte opony z bieżącej wymiany (w pierwszej kolejności należy oddawać do punktów ich sprzedaży lub wymiany jeżeli istnieje taka możliwość).

W 2015 roku Gmina Barcin zakupiła dla swoich mieszkańców pojemnik przeznaczony do segregacji drobnych elektroodpadów tzw. Miejski Punkt Elektroodpadów, który ustawiony jest przed budynkiem Urzędu Miejskiego w Barcinie, ul. Artylerzystów 9.

Do pojemnika MPE mieszkańcy Gminy mogą wrzucać:

- zużyte baterie,
- zużyte żarówki,
- zużyte płyty CD,
- zużyte telefony komórkowe, ładowarki itp.
- zużyte tonery.

Ponadto Urząd Miejski w Barcinie sukcesywnie zwiększa liczbę koszy ulicznych, które montowane są na terenie gminy i przeznaczone są do gromadzenia odpadów.

6. Możliwości przetwarzania zmieszanych odpadów komunalnych, odpadów zielonych oraz pozostałości z sortowania i pozostałości z mechaniczno – biologicznego przetwarzania odpadów komunalnych przeznaczonych do składowania.

Ustawa o utrzymaniu czystości i porządku w gminach nakłada na podmiot odbierający odpady komunalne od właścicieli nieruchomości obowiązek przekazywania odpadów komunalnych zmieszanych, odpadów zielonych oraz pozostałości z sortowania odpadów komunalnych przeznaczonych do składowania,

wyłącznie do Regionalnych Instalacji Przetwarzania Odpadów Komunalnych (RIPOK). Zgodnie z Wojewódzkim Planem Gospodarki Odpadami odpady komunalne odbierane z terenu Gminy Barcin przekazywane są do jednego ze wskazanych w Planie RIPOK-ów. W przypadku frakcji odpadów selektywnie zebranych w ramach zagospodarowania odpadów Spółka Wodbar zobowiązana jest do ich przekazania do instalacji odzysku lub unieszkodliwiania, zgodnie z hierarchią postępowania z odpadami, o której mowa w ustawie z dnia 14 grudnia 2012 r. o odpadach.

Zgodnie z obowiązującymi przepisami prawa odpady odbierane z nieruchomości zamieszkałych, położonych na terenie gminy przekazywane są przez PPU „Wodbar” Sp. z o.o. w Barcinie:

1. Odpady odbierane w sposób **selektywny** przekazywane są do:

- Przerób Surowców Wtórnych "GIBBO" Szymon Kłoczko, Giebnia 16.
- Centrum Onkologii, Zakład Utylizacji Odpadów Medycznych ul. I. Romanowskiej 2, Bydgoszcz.
- Zakład przetwarzania zużytego sprzętu elektrycznego i elektronicznego P.W. ROBAC Krzysztof Boniecki, ul. Błękitna 6, Bydgoszcz.
- RIPOK Przedsiębiorstwo Usług Gminnych, Pakość, ul. Inowrocławska.
- Przedsiębiorstwo Recyklingu Odpadów i Przetwarzania, ul. Krótka 3, Pastuchów.
- ECO-T.K. Sp. cywilna, Tomasz Olejnik, Krzysztof Kamiński, ul. Dworcowa 10 w Barcinie.
- URAN Urszula Lewicka, Andrzej Lewicki Sp. jawna, ul. Żnińska 38 w Barcinie.

2. Odpady odbierane w sposób **zmieszany** przekazywane są do:

- RIPOK Remondis Bydgoszcz Sp. z o.o., ul. Inwalidów 45, Bydgoszcz

3. Odpady z grupy komunalnych **inne niż zmieszane odpady komunalne** przekazywane są na:

- Składowisko odpadów stałych w Giebni

Na terenie Gminy Barcin obecnie żadna firma nie posiada prawnych możliwości przetwarzania odpadów komunalnych. Wszystkie odpady zgodnie z wytycznymi zawartymi w programach określonych na szczeblu krajowym i wojewódzkim przekazywane są do odpowiednich instalacji.

7. Ilość zmieszanych odpadów komunalnych, odpadów zielonych odebranych z terenu gminy oraz powstających z przetwarzania odpadów komunalnych pozostałości z sortowania i pozostałości z mechaniczno – biologicznego przetwarzania odpadów komunalnych przeznaczonych do składowania.

I. NAZWA GMINY (MIASTA)				
GMINA BARCIN				
II. INFORMACJA O MASIE POSZCZEGÓLNYCH RODZAJÓW ODEBRANYCH Z OBSZARU GMINY ODPADÓW KOMUNALNYCH²⁾ ORAZ SPOSOBIE ICH ZAGOSPODAROWANIA³⁾				
Nazwa i adres instalacji, do której zostały przekazane odpady komunalne	Kod odebranych odpadów komunalnych ⁴⁾	Rodzaj odebranych odpadów komunalnych ⁴⁾	Masa odebranych odpadów komunalnych ⁵⁾ [Mg]	Sposób zagospodarowania ⁶⁾ odebranych odpadów komunalnych
RIPOK Remondis Bydgoszcz Sp. z o.o. ul. Inwalidów 45, Bydgoszcz	20 03 01	Niesegregowane zmieszane odpady komunalne	1938,9	R12
RIPOK Przedsiębiorstwo Usług Gminnych Pakość ul. Inowrocławska	20 02 03	Inne odpady nie ulegające biodegradacji	469,4	D5
	17 01 01	Odpady betonu oraz gruz betonowy z rozbiórek i remontów	204,3	R5
	10 01 01	Żużle, popioły i pyły z kotłów	542,3	R3,R11
	15 01 05	Opakowania wielomateriałowe	6,8	D5
	17 09 04	Zmieszane odpady z budowy, remontów i demontażu inne niż wymienione w 17 09 01, 17 09 02 i 17 09 03	433,9	D5
Przerób surowców	20 01 39	Tworzywa sztuczne	99,3	R5, R12

wtórnych GIBBO Szymon Kłoczko Giebnia 16	15 01 07	Opakowania ze szkła	131,3	R5
	15 01 04	Opakowania z metali	0,3	R5
RIPOK Przedsiębiorstwo Usług Gminnych Pakość ul. Inowrocławska	20 03 07	Odpady wielkogabarytowe	90,7	R12
Centrum Onkologii Zakład Utylizacji Odpadów Medycznych ul. I. Romanowskiej 2 85-796 Bydgoszcz	20 01 32	Leki inne niż wymienione w 20 01 31	0,3	D10
Zakład przetwarzania zużytego sprzętu elektrycznego i elektronicznego P.W. ROBAC Krzysztof Boniecki ul. Błękitna 6 85-370 Bydgoszcz	20 01 36	Zużyte urządzenia elektryczne i elektroniczne	0,9	R1, R12
	16 02 14	Zużyte urządzenia	0,9	R1, R12
	16 06 04	Baterie alkaiczne	0,0	R4
	16 80 01	Magnetyczne i optyczne nośniki informacji	0,0	R1, R12
RIPOK Przedsiębiorstwo Usług Gminnych Pakość ul. Inowrocławska	20 03 03	Odpady z czyszczenia ulic i placów	1,5	D5
	17 03 80	Odpadowa papa	4,8	D5
Przedsiębiorstwo Recyklingu Odpadów i Przetwarzania ul. Krótka 3 Pastuchów	15 01 02	Opakowania z tworzyw sztucznych	4,2	R5

ECO-T.K. Spółka Cywilna Tomasz Olejnik, Krzysztof Kamiński ul. Dworcowa 10, 88-190 Barcin	15 01 01	Opakowania z papieru i tektury	32,1	R5
URAN Urszula Lewicka, Andrzej Lewicki Sp. J. Barcin , ul. Żnińska 38	17 01 01	Odpady betonu oraz gruz betonowy z rozbiórek i remontów	90,0	R5
	Masa odebranych odpadów o kodzie 20 03 01 ⁵⁾ [Mg]	Masa odpadów o kodzie 20 03 01 poddanych składowaniu ⁵⁾ [Mg]	Masa odpadów o kodzie 20 03 01 poddanych innym niż składowanie procesom przetwarzania ⁵⁾ [Mg]	
Odebranych z obszarów miejskich	1122,8	0	1122,8	
Odebranych z obszarów wiejskich	816,2	0	816,2	
Liczba punktów selektywnego zbierania odpadów komunalnych, funkcjonujących na terenie gminy		1 punkt stacjonarny		
Nazwa i adres punktu	Kod zebranych odpadów komunalnych ⁴⁾	Rodzaj zebranych odpadów komunalnych ⁴⁾	Masa zebranych odpadów komunalnych ⁵⁾ [Mg]	
PSZOK Barcin Wieś - STACJONARNY	20 03 07	Odpady wielkogabarytowe	84,1	
	17 09 04	Zmieszane odpady z budowy, remontów i demontażu inne niż wymienione w 17 09 01, 17 09 02 i 17 09 03	187,1	
III. INFORMACJA O MASIE ODPADÓW KOMUNALNYCH ULEGAJĄCYCH BIODEGRADACJI⁷⁾				
Łączna masa selektywnie odebranych odpadów komunalnych ulegających biodegradacji ⁵⁾ [Mg]		202,5		
a) przekazanych do składowania na składowisku odpadów				
Nazwa i adres składowiska, na które przekazano odpady	Kod odebranych odpadów	Rodzaj odebranych odpadów	Masa odpadów komunalnych ulegających biodegradacji przekazanych do	

komunalne ulegające biodegradacji	komunalnych ulegających biodegradacji ⁴⁾	komunalnych ulegających biodegradacji ⁴⁾	składowania na składowisku odpadów ⁵⁾ [Mg]
-	-	-	-

b) nieprzekazanych do składowania na składowisku odpadów

Nazwa i adres instalacji, do której przekazano odpady komunalne ulegające biodegradacji	Kod odebranych odpadów komunalnych ulegających biodegradacji ⁴⁾	Rodzaj odebranych odpadów komunalnych ulegających biodegradacji ⁴⁾	Masa odpadów komunalnych ulegających biodegradacji nieprzekazanych do składowania na składowiska odpadów ⁵⁾ [Mg]	Sposób zagospodarowania ⁸⁾ odpadów komunalnych ulegających biodegradacji nieprzekazanych do składowania na składowiska odpadów
RIPOK Przedsiębiorstwo Usług Gminnych Pakość ul. Inowrocławska	20 02 01	Odpady ulegające biodegradacji	161,7	R3
Przerób surowców wtórnych GIBBO Szymon Kłoczko Giebnia 16	20 01 01	Papier i tektura	8,7	R5, R12
ECO-T.K. Spółka Cywilna Tomasz Olejnik, Krzysztof Kamiński ul. Dworcowa 10, 88-190 Barcin	15 01 01	Opakowania z papieru i tektury	32,1	R5

IV. OSIĄGNIĘTY POZIOM OGRANICZENIA MASY ODPADÓW KOMUNALNYCH ULEGAJĄCYCH BIODEGRADACJI KIEROWANYCH DO SKŁADOWANIA⁹⁾

0%

V. POZIOM RECYKLINGU I PRZYGOTOWANIA DO PONOWNEGO UŻYCIA NASTĘPUJĄCYCH FRAKCJI ODPADÓW KOMUNALNYCH: PAPIERU, METALI, TWORZYW SZTUCZNYCH I SZKŁA¹⁰⁾ ODEBRANYCH Z OBSZARU GMINY

Kod odebranych odpadów komunalnych ⁴⁾	Rodzaj odebranych odpadów komunalnych ⁴⁾	Łączna masa odebranych odpadów komunalnych ⁵⁾	Masa odpadów poddanych	Masa odpadów przygotowanych do ponownego użycia ⁵⁾
--	---	--	------------------------	---

		[Mg]	recyklingowi ⁵⁾ [Mg]	[Mg]
15 01 07	Opakowania ze szkła	131,3	131,3	-
20 01 39	Tworzywa sztuczne	99,3	99,3	-
20 01 01	Papier i tektura	8,7	8,7	-
15 01 02	Opakowania z tworzyw sztucznych	4,2	4,2	-
15 01 04	Opakowania z metali	0,3	0,3	-
15 01 01	Opakowania z papieru i tektury	32,1	32,1	-

Osiągnięty poziom recyklingu, przygotowania do ponownego użycia następujących frakcji odpadów komunalnych: papieru, metali, tworzyw sztucznych i szkła¹¹⁾ [%]

27,9%

VI. POZIOM RECYKLINGU, PRZYGOTOWANIA DO PONOWNEGO UŻYCIA I ODZYSKU INNYMI METODAMI INNYCH NIŻ NIEBEZPIECZNE ODPADÓW BUDOWLANYCH I ROZBIÓRKOWYCH¹²⁾ Z ODEBRANYCH Z OBSZARU GMINY ODPADÓW KOMUNALNYCH

Kod odebranych odpadów ⁴⁾	Rodzaj odebranych odpadów ⁴⁾	Łączna masa odebranych odpadów ⁵⁾ [Mg]	Masa odpadów poddanych recyklingowi ⁵⁾ [Mg]	Masa odpadów przygotowanych do ponownego użycia ⁵⁾ [Mg]	Masa odpadów poddanych odzyskowi innymi metodami niż recykling i ponowne użycie ⁵⁾ [Mg]
17 01 01	Odpady betonu oraz gruz betonowy z rozbiórek i remontów	294,3	294,3		
17 09 04	Zmieszane odpady z budowy, remontów i demontażu inne niż	433,9			

	wymienione w 17 09 01, 17 09 02 i 17 09 03				
Osiągnięty poziom recyklingu, przygotowania do ponownego użycia i odzysku innymi metodami innych niż niebezpieczne odpadów budowlanych i rozbiórkowych ¹¹⁾ [%]		40,4%			
VII. LICZBA WŁAŚCICIELI NIERUCHOMOŚCI, OD KTÓRYCH ZOSTAŁY ODEBRANE ODPADY KOMUNALNE					
1891					
VIII. LICZBA WŁAŚCICIELI NIERUCHOMOŚCI, KTÓRZY ZBIERAJĄ ODPADY KOMUNALNE W SPOSÓB NIEZGODNY Z REGULAMINEM UTRZYMANIA CZYSTOŚCI I PORZĄDKU NA TERENIE GMINY¹⁴⁾					
0					
IX. RODZAJ I ILOŚĆ NIECZYSTOŚCI CIEKŁYCH ODEBRANYCH Z OBSZARU GMINY					
Rodzaj odebranych z obszaru gminy nieczystości ciekłych ¹³⁾		Ilość odebranych z obszaru gminy nieczystości ciekłych ⁵⁾ [m ³]			
Ścieki bytowe		4032,3			
Ścieki przemysłowe		101,5			

Poziom ograniczenia masy odpadów komunalnych ulegających biodegradacji przekazywanych do składowania

na podstawie: Rozporządzenia Ministra Środowiska z dnia 25 maja 2012 r. w sprawie poziomów ograniczenia masy odpadów komunalnych ulegających biodegradacji przekazywanych do składowania oraz sposobu obliczania poziomu ograniczania masy tych odpadów.

1. Masa odpadów ulegających biodegradacji wytworzona w 1995 r. – OUB_{1995}

L_m – liczba mieszkańców miasta w 1995 r. wg GUS – dla Gminy Barcin: **8.720**

L_w – liczba mieszkańców wsi w 1995 r. wg GUS – dla Gminy Barcin: **7.169**

$$OUB_{1995} = 0,155 \times L_m + 0,047 \times L_w \text{ [Mg]}$$

$$OUB_{1995} = 0,155 \times 8.720 \text{ osób} + 0,047 \times 7.169 \text{ osób} = 1.351,6 + 336,9 = 1.688,5 \text{ Mg}$$

$$OUB_{1995} = \mathbf{1.688,5 \text{ Mg}}$$

2. Masa odpadów ulegających biodegradacji zebranych z terenu Gminy Barcin w 2015 r. i przekazanych do składowania M_{OUBR} :

M_{MR} – masa zmieszanych odpadów 20 03 01 zebranych w 2015 r. z obszaru miasta, przekazane do składowania (z części II sprawozdania ogólnego): **0,0**

Mg

U_M – udział odpadów wg rozporządzenia: **0,57**

M_{WR} - masa zmieszanych odpadów 20 03 01 zebranych w 2015 r. z obszaru wsi, przekazane do składowania (z części II sprawozdania ogólnego): **0,0 Mg**

U_W - udział odpadów wg rozporządzenia: **0,48**

M_{SR} – masa selektywnie zebranych odpadów ulegających biodegradacji ze strumienia odpadów komunalnych w 2015 r., przekazanych do składowania (w części III punkt a) sprawozdania) : dla Gminy Barcin **0,0 Mg** (odpady nie zostały przekazane do składowania),

U_S – udział odpadów ulegających biodegradacji w masie selektywnie zebranych odpadów ulegających biodegradacji ze strumienia odpadów komunalnych wynoszący dla poszczególnych rodzajów odpadów według rozporządzenia: dla Gminy Barcin – **nie dotyczy**

M_{BR} – masa odpadów o kodzie 19 12 12 : dla Gminy Barcin **0,0 Mg** – pismo od RIPOK REMONDIS Bydgoszcz Sp. z o.o. znak: L.dz. 74/ LR/2016 z dnia 08.02.2016 r.

$$M_{OUBR} = (M_{MR} \times U_M) + (M_{WR} \times U_W) + (M_{SR} \times U_S) + (M_{BR} \times 0,52) [Mg]$$

$$M_{OUBR} = (0,0 \text{ Mg} \times 0,57) + (0,0 \text{ Mg} \times 0,48) + (0,0 \times 0,0) + (0,0 \times 0,52)$$

$$M_{OUBR} = 0,0 \text{ Mg}$$

$$M_{OUBR} = 0,0 \text{ Mg}$$

3. Osiągnięty w 2015 r. poziom ograniczenia masy odpadów komunalnych ulegających biodegradacji przekazywanych do składowania T_R

$$T_R = M_{OUBR} \times 100 / OUB_{1995} [\%]$$

$$T_R = 0,0 \text{ Mg} \times 100 / 1.688,5 \text{ Mg}$$

$$T_R = 0,0 \%$$

Poziom ograniczenia masy odpadów komunalnych ulegających biodegradacji przekazywanych do składowania osiągnięty tylko w n/wymienionych przypadkach:

$$- T_R = P_R$$

$$- T_R < P_R$$

gdzie P_R wg rozporządzenia na 2015 r. wynosi 50%

WNIOSKI:

Gmina Barcin w 2015 r. **osiągnęła poziom ograniczenia masy odpadów komunalnych ulegających biodegradacji przekazywanych do składowania** ponieważ $T_R < P_R$ (0,0% < 50%).

Poziom recyklingu, przygotowania do ponownego użycia i odzysku innymi metodami innych niż niebezpieczne odpadów budowlanych i rozbiórkowych

na podstawie: Rozporządzenia Ministra Środowiska z dnia 29 maja 2012 r. w sprawie poziomów recyklingu, przygotowania do ponownego użycia i odzysku innymi metodami niektórych frakcji odpadów komunalnych.

1. Poziom recyklingu i przygotowania do ponownego użycia i odzysku innymi metodami innych niż niebezpieczne odpadów budowlanych i rozbiórkowych:

P_{br}: poziom recyklingu, przygotowania do ponownego użycia i odzysku innymi metodami innych niż niebezpieczne odpadów budowlanych i rozbiórkowych, wyrażony w %,

M_{rbr} – łączna masa innych niż niebezpieczne odpadów budowlanych i rozbiórkowych poddanych recyklingowi, przygotowanych do ponownego użycia oraz poddanych odzyskowi innymi metodami – dane z sprawozdania z części VI: **294,3 Mg**

M_{wbr} – łączna masa wytworzonych innych niż niebezpieczne odpadów budowlanych i rozbiórkowych pochodzących ze strumienia odpadów komunalnych – dane z sprawozdania z części VI: **728,2 Mg**

$$P_{br} = (M_{rbr} \times 100) : M_{wbr}$$

$$P_{br} = (294,3 \text{ Mg} \times 100) : 728,2 \text{ Mg}$$

$$P_{br} = 40,4\%$$

WNIOSKI:

Gmina Barcin w 2015 r. **osiągnęła poziom recyklingu i przygotowania do ponownego użycia i odzysku innymi metodami innych niż niebezpieczne odpadów budowlanych i rozbiórkowych.**

Według zapisów załącznika do powyższego rozporządzenia – tabela 2 poziom recyklingu i przygotowania do ponownego użycia i odzysku innymi metodami innych niż niebezpieczne odpadów budowlanych i rozbiórkowych na 2015 r. wynosi 40 %. Zgodnie z zastosowanym obliczeniem poziom recyklingu i przygotowania do ponownego użycia i odzysku innymi metodami innych niż niebezpieczne odpadów budowlanych i rozbiórkowych dla Gminy Barcin w 2015 r. wyniósł 40,4%.

Poziom recyklingu, przygotowania do ponownego użycia następujących frakcji odpadów komunalnych: papieru, metali, tworzyw sztucznych i szkła

na podstawie: Rozporządzenia Ministra Środowiska z dnia 29 maja 2012 r. w sprawie poziomów recyklingu, przygotowania do ponownego użycia i odzysku innymi metodami niektórych frakcji odpadów komunalnych.

1. Masa odpadów papieru, metali, tworzyw sztucznych i szkła pochodzących ze strumienia odpadów komunalnych z gospodarstw domowych oraz innych wytwórców odpadów komunalnych w Mg - **M_{wpmts}**

L_m – liczba mieszkańców Gminy Barcin, stan na dzień 31.12.2015 r. według złożonych deklaracji o wysokości opłaty za gospodarowanie odpadami komunalnymi:

- teren miasta: **6.427 osób**
- teren wiejski: **6.150 osoby**

MW_{GUS} – masa wytworzonych odpadów komunalnych przez jednego mieszkańca na terenie województwa, dane wg GUS – dla województwa kujawsko-pomorskiego: 261 kg

U_{m_{pmts}} – udział łączny odpadów papieru, metali, tworzyw sztucznych i szkła w składzie morfologicznym odpadów komunalnych: dla Gminy Barcin wg KPGO 2015:

- małe miasta < 50 tys. mieszkańców: **32,4 %**
- wieś: **27,7 %**

$$M_{w_{pmts}} = L_m \times M_{W_{GUS}} \times U_{m_{pmts}}$$

$$M_{w_{pmts}} = (6.427 \text{ osób} \times 0,261 \text{ Mg} \times 32,4\%) + (6.150 \text{ osoby} \times 0,261 \text{ Mg} \times 27,7\%) = 543,5 + 444,6$$

$$M_{w_{pmts}} = \mathbf{988,1 \text{ Mg}}$$

2. Poziom recyklingu i przygotowania do ponownego użycia papieru, metali, tworzyw sztucznych i szkła **P_{pmts}**:

Mr_{pmts} – łączna masa odpadów papieru, metalu, tworzyw sztucznych i szkła poddanych recyklingowi i przygotowanych do ponownego użycia, ilość wykazana w części V sprawozdania : **275,9 Mg**

Mw_{pmts} – łączna masa wytworzonych odpadów papieru, metalu, tworzyw sztucznych i szkła pochodzących ze strumienia odpadów komunalnych z gospodarstw domowych oraz innych wytwórców odpadów komunalnych w Mg: z obliczonego wzoru określonego w punkcie 1: **988,1 Mg**

$$P_{pmts} = (M_{r_{pmts}} \times 100) : M_{w_{pmts}}$$

$$P_{pmts} = (275,9 \text{ Mg} \times 100) : 988,1 \text{ Mg}$$

$$P_{pmts} = \mathbf{27,9\%}$$

WNIOSKI:

Gmina Barcin w 2015 r. **osiągnęła poziom recyklingu i przygotowania do ponownego użycia papieru, metalu, tworzyw sztucznych i szkła.**

Według zapisów załącznika do powyższego rozporządzenia – tabela 1 poziom recyklingu i przygotowania do ponownego użycia papieru, metalu, tworzyw sztucznych i szkła na 2015 r. wynosi 16%. Zgodnie z zastosowanymi obliczeniami poziom recyklingu i przygotowania do ponownego użycia papieru, metalu, tworzyw sztucznych i szkła dla Gminy Barcin w 2015 r. wyniósł 27,9%.

8. Koszty poniesione w związku z odbieraniem, odzyskiem, recyklingiem i unieszkodliwianiem odpadów komunalnych.

W 2015 roku Gmina Barcin poniosła koszty w związku z odbiorem, odzyskiem, recyklingiem i unieszkodliwianiem odpadów w wysokości **933.120,00 zł**.

Do kosztów funkcjonowania nowego systemu należy wliczyć również:

- koszt ulotek informacyjnych skierowanych do mieszkańców gminy – ok. **500,00 zł**,
- koszt zakupu pojemnika do segregacji elektroodpadów tzw. MPE, który ustawiony jest przed siedzibą Urzędu Miejskiego w Barcinie - **20.497,95 zł**,
- łączny koszt spektaklu ekologicznego dla dzieci w wieku przedszkolnym, który odbył się w dniu 17.09.2015 roku w siedzibie Miejskiego Domu Kultury w Barcinie pn.: „Afera leśna” – **3.250,00 zł**.

III. PODSUMOWANIE FUNKCJONUJĄCEGO STANU SYSTEMU GOSPODAROWANIA ODPADAMI KOMUNALNYMI PROWADZONEGO NA TERENIE MIASTA I GMINY BARCIN

Gmina Barcin systemem gospodarowania odpadami komunalnymi objęła wszystkie nieruchomości zamieszkałe, od których realizuje obowiązek odbioru i zagospodarowania odpadów komunalnych. Ponadto jest jedną z gmin miejsko – wiejskich, w której dominuje selektywny sposób gromadzenia odpadów: 85,8% mieszkańców prowadzi w swoich gospodarstwach domowych segregację odpadów komunalnych, natomiast 14,2% mieszkańców gromadzi odpady w sposób nieselektywny.

Z przeprowadzonej analizy ilości odebranych w latach 2013, 2014 i 2015 odpadów komunalnych z terenu gminy wynika, że mieszkańcy wytwarzają co roku na swoich nieruchomościach coraz to większą ilość odpadów komunalnych. Oznacza to, że w przyszłości trudniej będzie osiągnąć Gminie Barcin wymagane przepisami prawa poziomy ograniczenia masy odpadów komunalnych ulegających biodegradacji kierowanych do składowania, recyklingu, przygotowania do ponownego użycia papieru, metali, tworzyw sztucznych i szkła oraz recyklingu, przygotowania do ponownego użycia i odzysku innymi metodami innych niż niebezpieczne odpadów budowlanych i rozbiórkowych. Zwiększona produkcja odpadów wymaga od jego wytwórcy wysegregowania większej ilości odpadów, tym bardziej, że w 2015 roku osiągnięte przez mieszkańców poziomy zbliżone są do granic wyznaczonych w rozporządzeniach. Wysegregowane odpady komunalne, szczególnie odpady budowlane i rozbiórkowe powstające w gospodarstwach domowych powinny być przekazywane do miejsc ich przetwarzania, zgodnie z hierarchią postępowania z odpadami komunalnymi. W przypadku przekazywania zbyt dużej ilości odpadów komunalnych do składowania, Gmina w przyszłości może ponieść koszty z tytułu niewykonania obowiązków określonych w ustawie o utrzymaniu czystości i porządku w gminach, w zakresie nieuzyskanych poziomów.

Ponadto z własnej inicjatywy markety Biedronka oraz Tesco ustawiły dla mieszkańców Gminy Barcin pojemniki przeznaczone do segregacji odpadów komunalnych m.in. zużytych baterii czy tonerów.

W zakresie opłat za gospodarowanie odpadami komunalnymi wobec właścicieli nieruchomości, którzy nie uregulowali swoich należności prowadzone jest postępowanie administracyjne.

Opracował:	Zatwierdził:
Ilona Żelek – Referent ds. gospodarki komunalnej i rolnictwa	Burmistrz Barcina – Michał Pęziak
Zaakceptował: Eliza Graczyk – Kierownik Referatu Gospodarki Komunalnej, Przestrzennej i Ochrony Środowiska	